

Kombinovaný nástroj s kladívkovou mechanikou

CLAVIA NORD ELECTRO 3 HP

Pokud se na pódiu objeví červený klávesový nástroj, na 99% se bude jednat o Nord firmy Clavia. Červená barva je poznávacím znamením, které označuje, že se jedná o divoký a zpravidla výjimečný nástroj, který uživatele nikdy nezklame.



■ ÚVOD DO SVĚTA NORD

Švédská firma Clavia se od svého založení v roce 1983 věnuje výrobě hudebních nástrojů. Prvním výrobkem byl digitální bicí pad s dynamikou, založený na 8bitových vzorcích. Od té doby vznikla pod různými hlavičkami celá řádka kvalitních nástrojů. V roce 1995 vznikl prakticky první hardwarový nástroj pracující na matematickém modelingu analogových nástrojů. Jeho jméno bylo Nord Lead. Začala se psát kapitola klávesových nástrojů firmy Clavia. Po sérii Lead přicházely další řady jako Modular, Electro, Stage a Combo Organ. Většina z nich je vyráběna dodnes a také vznikají jejich nové generace, které jsou číselně označované. V dnešním testu se blíže podíváme na nástroje Nord Electro 3 s přívlaskem HP.

■ VZHLED

Nebudu popisovat, jak je nástroj úžasně červený, ale zaměřím se na detaily, které jsou pro Nord tak typické. Kromě barvy je to vzhled vrchního panelu, který hoši z týmu Clavia vymysleli moc dobře již u jejich prvního nástroje. Šedý panel s černými okra-

ji a bílým písmem představuje opět jejich nezaměnitelný rukopis. Stejně tak jsou na tom kryty knobů a tlačítek, které mají zase svůj specifický tvar. Knobby jsou vyrobeny kombinací plastu a gumy, díky čemuž vůbec nekloužou v prstech. Na vystouplé rýsce lze navíc velmi dobře rozpoznat nastavenou hodnotu jen hmatem. Tlačítka jsou čistě plastová, s prohlou vrchní plochou, do které prst dobře zapadne.

Pro zobrazení nastavených hodnot je nástroj osazen dvěma LED displeji a několika desítkami červených LED. Prakticky každé tlačítko má minimálně jednu signalizační diodu, i když například nastavení virtuálních táhel se skládá dokonce z osmi LED. To, že nástroj nemá grafický displej, není vůbec na závadu. Právě díky síti LED a množství tlačítek má uživatel (i při letmém pohledu na panel nástroje) dobrý přehled o zapnutých parametrech, funkcích a efektech.

Mechanicky nelze nástroji nic vytknout. Kvalitní zpracování, celokovové chasy a dřevěné bočnice, to je záruka dlouhé životnosti i v tvrdých koncert-

ních podmínkách. Velmi se mi líbily i distanční bloky na zadní stěně nástroje, které slouží jako nožičky při položení nástroje na zem.

■ KLAVIATURA

Asi největší změnou nástroje Nord Electro 3 HP je klaviatura. Standardně je dodávána polo-vyvážená klaviatura se 61 nebo 73 klávesami. Electro 3 HP je osazen kvalitní mechanikou se 73 klávesami a simulací kladívkové mechaniky pianu. Klaviatura je velmi příjemná a dobře se na ni hrají všechny pianové party. Typují, že jejím výrobcem je firma Fatar, ale v dnešní době lze asi jen těžko odhadnout (aniž bych nemusel nástroj rozebrat), kdo mechaniku vyráběl. Velmi dobrý pocit hráči dávají i čtyři zóny dynamiky. Klaviatura má větší odpor v hlubších oktávách a směrem k vyšším tónům se odpor klaviatury zmenšuje, jako je tomu u skutečné pianové mechaniky. Hlavní předností zvolené klaviatury je její váha. Díky ní je celková hmotnost tohoto „Norda“ pouhých 11 kg, které jsou podle mého názoru ideální hmotností pro koncertní nástroj. Trochu hůře se na kladívkovou mechaniku hrají varhanní party, kde by

měla být klaviatura měkká a trochu rozviklaná. Ale kdo chce kladívkovou mechaniku, ten bude mít jako hlavní zvuk nastaven některý z pianové banky. Pro koho jsou hlavním zvukem varhanní barvy, pravděpodobně sáhne po verzi bez přívlasku HP s polovytváženou klaviaturou.

■ PŘÍPOJNÁ MÍSTA

Zadní panel nástroje nabízí několik typů konektorů pro připojení periférií a audio výstupů. Prvním z nich je sluchátkový výstup. Je osazen velkým Jack konektorem a na jeho výstupu se nachází audio signál z hlavního výstupu nástroje. Umístění na zadním panelu není zrovna ideální. Bud' musíte mít dlouhý kabel od sluchátek, nebo jej máte pověšen přes klaviaturu, kde se motá do hry. Ale chápu výrobce, který zřejmě sáhl ke snadnějšímu a také asi levnějšímu řešení.

Vedle sluchátkových výstupů se nacházejí dva TRS konektory pro hlavní výstup nástroje. Ten je možné podle zvolené konfigurace v systému používat několika způsoby. Klasický stereo výstup je první možností; druhou je následně umístění varhanní sekce do levého kanálu a piana do pravého. Toto se hoří při živém hraní, kdy bude mít zvukař zvuky na samostatných šavcích. Do studia, ale i na koncerty, je určena poslední - třetí - konfigurace nazvaná Split. Piano je stále v tomto případě v pravém kanálu, ale varhanní sekce je rozdělena. Levý kanál je určen pro simulaci B3 a pravý, společný s piánem, je určen pro varhany Farf a Vx.

Aby si mohl muzikant doma trénovat se svou oblíbenou kapelou, je na zadním panelu přidán malý Jack konektor pro připojení CD nebo mp3 přehrávače. Hlasitost vstupu je nutné regulovat přímo na přehrávači.

Zajímavostí na nástroji je konektor pro propojení nástroje s počítačem. Neslouží jako na mnoha jiných nástrojích pro MIDI a audio přenos signálu, ale je zde hlavně pro aktualizaci firmwaru nástroje a také pro rychlé nahrávání nových zvukových bank pro Piano nebo Sample sekci. U uživatelů počítačů s Mac OS stačí nástroj pouze připojit, uživatelé Windows musí ještě před připojením instalovat ovladač.

Pro komunikaci s ostatními nástroji a hudebním softwarem je zde dvojice pětikolíkových DIN konektorů sloužících jako MIDI vstup a výstup.

Nord Electro 3 HP má dále na zadním panelu tři konektory pro připojení nožních pedálů a kontroléru. Dva jsou typu TS a slouží jako Sustain pedál a Rotor přepínač. Třetí je typu TRS a je určen pro připojení kontinuálního nožního kontroléru.

V systému je následně možné nastavit typ pedálu, zda se jedná o spínací nebo rozpínací typ. U kontroléru je na výběr několik druhů kontrolních pedálů od různých firem. Samozřejmostí je také možnost nastavení funkce, kterou bude pedál vykonávat. Standardně pracuje jako zesilující pedál pro varhany, ale lze

je přepnout také na řízení hlasitosti pro Piano a Sample sekci. Pokud je aktivovaný efekt P-Wah nebo RM, změní se funkce pedálu na kvákadlo nebo na měnič frekvence kruhové modulace.

■ ZVUKOVÝ GENERÁTOR

Srdcem každého podobného hudebního nástroje je generátor zvuku. Dnes je celkem běžné, že se výrobce nesnaží vyvíjet něco zcela nového, jako tomu bylo v polovině devadesátých let, ale většinou se snaží spíše nějak ozvláštnit zavedené systémy. Podobně je tomu i u nástroje Electro 3, který vznikl kombinací dvou výrobků firmy, a sice nástrojů Nord Piano a Nord Combo Organ C1. Samotný zvukový generátor je složen ze dvou sekcí. První - Organ sekce - pracuje na bázi matematického modelování tří typů varhan, druhá - Piano sekce - je čistým přehrávačem vzorků.

■ ORGAN SEKCE

Varhanní sekce je celá převzata z firemního nástroje C1. Nabízí matematické modelování tří klasických nástrojů: Hammond B3, Vox Continental II a Farfisa Compact DeLuxe.

Pro mnoho hudebníků jsou elektromechanické varhany firmy Hammond modlou, ke které po letech stále vzhlíží s úctou. Pravdou je, že ač první nástroje vznikly již ve čtyřicátých letech minulého století, jsou stále oblíbené právě pro svůj specifický zvuk. Základ tvořilo 91 ozubených koleček, která se otáčela u magnetického snímače. Počet zubů určoval frekvenci tónů. Pod každou klávesou bylo několik spínačů, které spínaly jednotlivé stopové výšky. Mechanické spínání pružinových kontaktů nebylo ideální a docházelo k rušivému praskání, které tvoří další charakteristický zvuk nástroje - perkuse. Zvuk nástroje určoval poměr mezi jednotlivými harmonickými tóny, který se řídil pomocí tahových

■ Distributor: K-Audio Impex

Kardašovská 626, 190 00 Praha 9
Tel.: 266-610-529
gong@k-audio.cz, www.k-audio.eu

■ Doporučená cena: 54 400,- Kč

■ www.clavia.se

potenciometrů. Celkový zvuk hodně ovlivnil i připojený Leslie box s elektronickým zesilovačem a nezávisle rotujícími ozvučnicemi pro výškový a basový reproduktor.

Celý tento systém simuluje jediný rejstřík B3. Musím uznat, že mi pod rukama prošlo již několik simulací Hammondových varhan a je velmi těžké v nich hledat rozdíly. Matematické modelování je na vrcholu a kvalita zvuků je velmi dobrá. Varhanní sekce na nástroji Nord Electro 3 HP není v tomto ohledu žádnou výjimkou. Vždyť také originální nástroj Nord Combo Organ C1 získal v roce 2008 první cenu MIPA v kategorii varhan.

Uživatelé zde nebude scházet nic, co by měl originální nástroj. Kromě devíti simulací táhel je zde šest typů vibrátů a chorus efektů, sekce pro výběr a přidání kliků - perkusí kláves a možnost rozdělení klaviatury na vrchní a spodní manuál. Po zvukové stránce je simulace opravdu výborná. Pokud se do zvukového řetězce připojí ještě efektní jednotka, kde se nachází kromě jiných i simulace Leslie boxu, je zvuk dokonalý.

Kdybych měl k tomuto chvalozpěvu přidat i nějaká negativa, řekl bych, že osobně mi asi nejvíce vadilo ovládání „táhel“ pomocí dvou tlačítek a zobrazení nastavení osmi LED. Kdo si jednu



vyzkoušel ovládání pomocí skutečných táhel, tlačítka zřejmě jen tak nepříjem. Nastavení je totiž velmi neohrabané, hlavně při živé hře, kde prakticky nelze rychle nastavit přesnou změnu rejstříku. Naštěstí je zde možnost uložení nastavené barvy do sedmnácti paměťových míst, která jsou umístěna pod jednotlivá tlačítka virtuálních táhel. Bohužel k jejich přístupu je nutné stisknout tlačítko Shift, které je celkem daleko. Určitým grifem lze navcičit sepnutí jednou rukou, ale chce to trochu více prstové akrobacie.

Kromě zmíněné Hammondové B3 jsou ve varhanní sekci další dva nástroje: Farfisa Compact DeLuxe a VoX Continental II. Oba ve své originální verzi představují tranzistorové nástroje s bohatou historií (v hudbě 60. - 80. let minulého století). Za všechna tělesa, která tyto nástroje používala, vzpomeňme například The Doors, kde Ray Manzarek hrál právě na nástroje Vox Continental. Řekl bych, že tranzistorové simulace jsou celkem jednoduché, neboť mají jen základní vlnové průběhy, které jsou míchané pomocí táhel (Vox) nebo pomocí spínačů (Farfisa). Spínače jsou ovládané tlačítky táhel a zobrazení sepnutého/rozepnutého stavu táhel mají na starosti čtyři spodní/horní LED. Obě dvě varhanní barvy jsou také velmi dobré a hned po zapnutí vás nutí hrát písně rockových legend.

PIANO SEKCE

Piano sekce je celá převzata z nástroje Nord Piano a uživatel zde najde velmi dobré vzorky akustických, elektromechanických a elektrických pian. Celá Piano sekce je založena jen na přehrávání vzorků. Základ je rozdělen do šesti bank.

První se nazývá Grand a uživatel zde najde ta nejlepší akustická a elektrická křídla z celého světa. Mezi akustickými vzorky najdeme Yamaha

C7, Bösendorfer nebo Steinway Model D. Vzorky elektrických grand pian zastupuje nástroj Yamaha CP 80. Zvuky jsou vytvořeny ze vzorků s velikostí až 180 MB, což je maximální paměť nástroje pro piana a clavinovy. Pomocí USB připojení lze banky doplňovat nebo měnit. Novinkou u Nord Electro 3 HP je možnost aktivace delšího dozvuku a také zapnutí rezonance strun při sešlápnutém sustain pedálu. Obě funkce pracují pouze u zvukových

více na věrnosti zvuku. Podobně jsem byl nadšený i ze zvuku spinetu. Je velmi dobře navzorkovaný a krásně slyšíte nejen úderý trsátek o struny, ale také „brnknutí“ o struny při uvolnění klávesy. Zvuk spinetu je pěkný, s plným harmonickým spektrem.

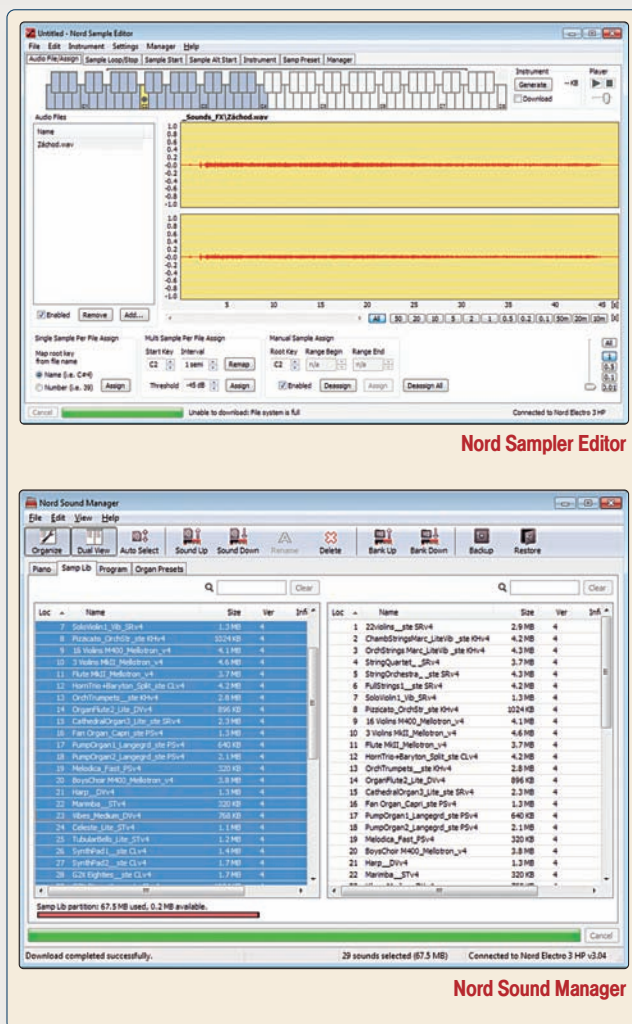
Ostatní vzorky, které neodpovídají žádné kategorii, jsou zařazeny do sekce Sample. Zde uživatel nalezne velmi pěkné banky smyčců a akustických

bank, které je podporují. V sekci Dynamics je také možné přepnout několik dynamických křivek klaviatury.

Druhá banka Upright obsahuje akustické piano. Uživatel si může z příloženého DVD nebo internetových stránek stáhnout další pianina přesně podle své potřeby a stylu hry. V bance najdeme vzorky z pianin firem Bösendorfer, Baumgardt nebo třeba i náš Petrof.

Elektrická piana má pod svou hlavníčkou banka E Piano. Zde se schovávají skoro všechny typy elektro-mechanického pianu firmy Rhodes. Mark I, Mark II nebo Mark V. Zvuky jsou čistě nasamplované a pro dokonalější zvuk mají dynamické zónování. Ve druhé bance elektrických pian se schovává Wurlitzer piano (také s několika dynamickými zónami pro perfektní zvuk).

Samostatná banka je vyhrazena pro clavinety a jeden spinet. Tato banka se mi moc líbila a spolu s aktivovaným efektem Phaser jsem náhle zapadl do éry nástrojů Hohner Clavinet D6, který byl jeden čas slyšitelný ve skladbách ze 70. a 80. let dvacátého století. Je zde několik variant lišících se především různě nastavenými poměry mezi horními a spodními snimači na klávesách. Vzorky jsou velmi povedené a vlastně si ani nepamatuji, kdy jsem naposledy slyšel tak kvalitní zvuk clavinetu. Tři dynamické zóny přidávají ještě





nástrojů, rovněž velmi kvalitní banky nástrojů Mellotron, syntetické zvuky, dechy a mnoho dalších zvuků. Po poslechnutí všech 29 základních zvuku v Sample sekci musím pánům z firmy Clavia vzdát za jejich výběr hold.

O kvalitě není vůbec pochyb, když uvážíme, že internetová banka Nord Sample Library nabízí mnoho dalších zvuků, které lze do nástroje bez dalšího placení importovat. Banka je vytvořena z výběru firem Sonik Reality, Kirk Hunter Studio, Precision Sound, Sample Tekk, Back In Time Records nebo Pontus Henrikson. Banky se vzorky nejsou kupodivu moc veliké, řádově se jedná o jednotky MB. Patrně je použita nějaká velká komprese, ta však na kvalitě zvuku není vůbec znát.

■ ELECTRO 3 HP A POČÍTAČ

Firma Clavia své uživatele nenechává bez podpory. Pro většinu svých současných nástrojů přináší aktualizace firmwaru, které dovolují mít nástroj ve stále aktuálním stavu. Na internetových stránkách stačí stáhnout aktualizací program, který se po připojení nástroje k počítači o vše postará. Aktualizace proběhne rychle a bez problémů.

Další program pro správu nástroje je Nord Sound Manager. Ten nabízí uživateli možnost vytvořit záložní kopii zvukových bank, presetů nástroje a presetů varhanní sekce. Pomocí tohoto programu může uživatel vytvořit i vlastní zvukové banky ze zvuků, které jsou k dispozici na stránkách www.nordkeyboards.com. Paměťových míst je poměrně dostatek, ovšem s celkovou velikostí paměti nástroje je to na dnešní dobu hodně špatné.

Pro pianové banky je k dispozici něco přes 180 MB, banka Sample je na tom ještě hůře. Ta nabízí pouze něco okolo 68 MB. To v dnešní „gigabitové“ době není mnoho.



Pokud by měl někdo chuť vytvořit si vlastní zvukovou banku vzorků, může využít program Nord Sample Editor. Z importovaných vzorků vytvoří zvukovou banku pro nástroje Nord. Každému vzorku je možné přiřadit určitý rozsah kláves, stejně tak lze vytvořit dynamické vrstvy pro dokonalejší zvuk. Program banku nejen vytvoří a uloží na disk, ale taky ji umožňuje poslat na vyzkoušení do nástroje. Bohužel tu ovšem zase můžeme narazit na nedostatek paměti, takže pro vyzkoušení banky je nutné některé stávající banky z nástroje vymazat.

■ EFEKTY

Efektová jednotka je nedílnou součástí každého nástroje a ve většině případů doplňuje zvuk o další rozměr. I zde je efektová jednotka navržena tak, aby vhodně doplnila celkový zvuk nástroje. Je rozdělena na pět částí. Každá nabízí jiné efekty tak, aby se mohly navzájem doplňovat. První nabízí modulační efekty Tremolo, Auto-Panning, dva typy Wah-Wah efektů a kruhovou modulaci. K nastavení je zde k dispozici pouze rychlost modulace.

Druhá efektová jednotka nabízí další modulační efekty, jako jsou Phaser, Flanger a Chorus. Opět i zde je možné nastavit rychlost modulace.

S jednotkou Speaker/Comp je možné do zvukového řetězce zapojit některé ze tří simulací zesilovačů a jejich boxů, kompresor nebo simulaci rotujících beden, Leslie boxu. U této jednotky se nastavuje pouze zkreslení nebo velikost komprese. Rotující bedny se ovládají pomocí tlačítek ve varhanní sekci. Lze tak spustit pomalé nebo rychlé otáčení a také lze otáčení pomocí samostatného tlačítka zastavit.

Nord Electro 3 HP má také přidanou dozvukovou jednotku s efekty Delay a Reverb. Reverb efekt simuluje pět typů dozvuku, od malé místnosti po velké sály. Knobem se nastaví poměr mezi čistým a efektním signálem. Editace nového efektu Delay je trochu omezena pouze na jeden knob a kombinaci tlačítek. Efekt je pouze jeden,

do 32 bank po čtyřech programech. Organizaci programů lze přehledně upravit v programu Nord Sound Manager. Stejnými tlačítky pro volbu programu je možné volit i čtyři programy v Live Modu. Ten je logicky určen především pro živá vystoupení, kdy hráč edituje zvuk během hry. Prakticky jde o čtyři buffery, které si pamatují aktuální nastavení nástroje před přepnutím na jiný Live program.

■ MIDI

Nástroj má i s ohledem na svou celkem jednoduchou koncepci poměrně propracovanou MIDI implementaci, která umožňuje ovládat prakticky jakékoliv parametry. Ty jsou ovládány pomocí MIDI příkazů kontinuálních kontrolérů. Nástroj je nejen přijímá, ale také vysílá, takže je možné snadno parametry definovat pro software nebo hardwarový kontrolér. Právě hardwarový kontrolér s tahovými ovladači bude asi to pravé příslušenství pro hráče na varhanní rejstříky.

■ ZÁVĚR

Nord Electro 3 HP je výborný nástroj jak do studia, tak i na živá vystoupení. Právě jeho malou váhu a kládkovou mechaniku ocení muzikanti, kteří tráví hodně času na koncertních šňůrách. Také kvalitní zvuková banka překvapí nejednoho zarytého pianistu. Navíc je možné stáhnout z internetu ještě kvalitnější zvuky, i když to bude znamenat menší nabídku ostatních zvuků nástroje. Prakticky jsem na nástroji nenašel žádnou věc, která by mi zásadněji vadila. Snad jen ta malá interní paměť pro vzorky a virtuální ovládání varhanních stop pomocí tlačítek... ty mi po chuti nebyly.

Autor recenze: Mirek Piša

■ PRESETY A LIVE MODE

Nord Electro 3 HP nabízí 128 paměťových míst pro uložení nastavení parametrů nástroje. Ty jsou seřazeny

